



## | Rechthoekig - vierkant |

Projecttype nieuwbouw

- Budget 150.000 euro
- Prijs bij de oplevering 150.000 euro
- Bouwsysteem traditionele bouw
- K-waarde 53
- Type woning open bebouwing
- Oppervlakte van het terrein 700 m<sup>2</sup>
- Bebouwde oppervlakte 132 m<sup>2</sup>
- Bruto woonoppervlakte 227 m<sup>2</sup>
- Badkamer inclusief
- Keuken inclusief
- Garage ja

### •Wensen en eisen

Vroeger woonde de bouwheer in een woning met kleine ruimtes, tot hij naar iets anders verlangde. Hij wilde een woning waar openheid, ruimte en licht centraal stonden in het nieuwe huis.

In de gemeente Koksijde-Oostduinkerke moet de woning vijf meter van de perceelgrenzen liggen. Voor de bouw zocht architect Filieux naar een goed en veilige plek. De bepalingen vanuit stedenbouwkundige hoek liggen dicht bij de straat. Wat op het eerste gezicht een nadeel was, daardoor kleiner – werd in een voordeel omgekeerd. Langs de straatkant kom je op een extra terras terecht waar je kunt genieten van de westers zon. De woning heeft een tuin als naar de straatzijde zonder inkijk van de buren.

### •Concept

Het gebouw bestaat uit twee strakke volumina met een verschillend materiaalgebruik: een kleiner volume in cortenstaal en berging en begeleidt de bezoeker naar de inrichting. Het superwitte baksteen bevat de overige ruimte van de verdieping één ruimte met keuken, leefruimte en slaapkamer. De verdieping omvat drie ruime slaapkamers en een kleine bureauruimte.

Cortenstaal is in de woningbouw een weinig gebruikt materiaal maar het rukt langzaam maar gestaag op.

## | Rechthoekig - vierkant |

Projecttype nieuwbouw

- **Budget** 150.000 euro
- **Prijs bij de oplevering** 150.000 euro
- **Bouwsysteem** traditionele bouw
- **K-waarde** 53
- **Type woning** open bebouwing
- **Oppervlakte van het terrein** 700 m<sup>2</sup>
- **Bebouwde oppervlakte** 132 m<sup>2</sup>
- **Bruto woonoppervlakte** 227 m<sup>2</sup>
- **Badkamer** inclusief
- **Keuken** inclusief
- **Garage** ja

### Architect

Architectenburo Filieux Janis  
 Zeedijk 32  
 8660 De Panne  
 T 058 41 26 40  
 M 0475 47 95 78  
 janis.filieux@advalvas.be

### •Wensen en eisen

Vroeger woonde de bouwheer in een woning met kleine, afgescheiden ruimtes, tot hij naar iets anders verlangde. Hij ging op zoek naar een huis waar openheid, ruimte en licht centraal stonden. En dus werd het een nieuw huis.

In de gemeente Koksijde-Oostduinkerke moeten nieuwe woningen op vijf meter van de perceelgrenzen liggen. Voor het lange en smalle terrein zocht architect Filieux naar een goed en verstandig compromis. Door bepalingen vanuit stedenbouwkundige hoek ligt het hoofdvolume ver van de straat. Wat op het eerste gezicht een nadeel vormt – de tuin wordt daardoor kleiner – werd in een voordeel omgebogen. Via een schuifraam langs de straatkant kom je op een extra terras waar je ongestoord en volop kunt genieten van de westerson. De woning opent zich zowel naar de tuin als naar de straatzijde zonder inkijk van de burens. Privacy voor alles.

### •Concept

Het gebouw bestaat uit twee strakke volumes met een contrasterend materiaalgebruik: een kleiner volume in cortenstaal herbergt een garage en berging en begeleidt de bezoeker naar de inkom. Het volume in Agora superwitte baksteen bevat de overige ruimtes met op de gelijkvloerse verdieping één ruimte met keuken, leefruimte en een trap naar de verdieping. De verdieping omvat drie ruime slaapkamers, een badkamer en een kleine bureauruimte.

Cortenstaal is in de woningbouw een weinig frequent toegepast materiaal maar het ruikt langzaam maar gestaag op. In combinatie met de tradi-

tionele baksteen krijgt de woning een meer eigentijdse uitstraling zonder al te zeer te willen provoceren. Dat heeft ook deels met de eenvoudige en compacte vormgeving te maken. De wens van de bouwheer naar openheid weerspiegelt zich onder meer in grote glaspartijen, bovenlichten, vervloeiende ruimtes en in een doorgedreven relatie tussen binnen en buiten. Vooral dat laatste aspect komt je veelal tegen in actuele woningen. Bij het openschuiven van de hemelhoge ramen besef je niet meer of je binnen of buiten zit. Postmoderne verwarring.

Een sober kleur- en materiaalgebruik en een doorgedreven aandacht voor detaillering maken dit huis tot een boeiend spektakel. Het volume in cortenstaal schiet als het ware onder het bakstenen volume door. Dit zorgt voor een beeldende spanning. Het huis krijgt daardoor iets spectaculairs, iets wat het oog amuseert. Er werd gezocht naar een contrasterend materiaalgebruik om elk van de twee basisvolumes een eigen karakter te geven. Zo werd gekozen voor een bakstenen volume in een lichte kleur en een donker 'zwevend' volume in cortenstaal. Deze soberheid en contrastvorming van buiten wordt ook doorgezet in de woning: witgepleisterde muren in combinatie met een donkergrijze epoxyvloer op de begane grond, donker laminaat (padoek) op de verdieping.

De ramen zijn van geanodiseerd aluminium omdat deze in een witte gevel niet echt opvallen. En dat was ook de bedoeling. In een witgeschilderd interieur eisen deze profielen nauwelijks aandacht op. Ze zijn ook slanker dan profielen in hout of pvc.

Aluminium ramen zijn onderhoudsarm. Let op: in de buurt van de zee gebruik je best geen gemoffeld aluminium daar de kans op roestvorming

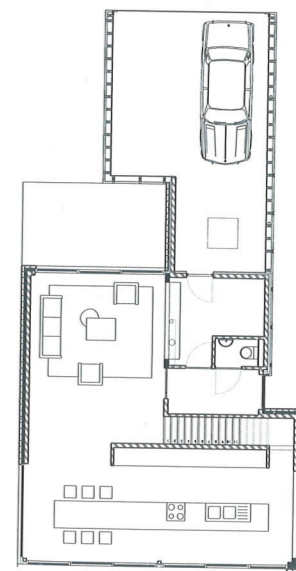




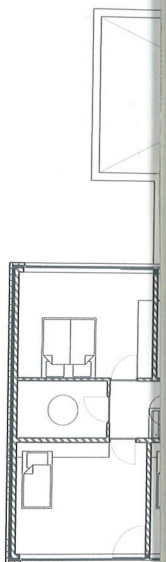
groter is. Leveranciers wijzen erop dat er soms  
 sen de gemoffelde laag en het aluminium.  
 Zonnewerend glas moet de grote warmte uit hu  
 het toelaat, kan aan de tuinzijde later een luifel  
 condenserende gaswandketel met vloerverwar  
 zorgt voor een zuinige warmte in de winter. Eoc  
 gebruik van regenwater. Ook de compacte bou  
 duurzaamheid.

**•Budget**

Het basisvolume van de woning is een eenvoo  
 moeilijke 'hoekjes en kantjes' of fantasietjes.  
 lumes elkaar ontmoeten zorgt een kleine uits



**niv. 00**



**niv. 01**

**•Pro**

- De eenvoudige combinatie van twee volumes  
 maar persoonlijke en expressieve woning.
- Overvloed van ruimte en licht.
- Beperking van het budget door eenvoudige opb
- Iedere ruimte van de woning wordt optimaal  
 loren hoeken.
- Binnen de woning kan op ieder moment van c  
 den genoten.
- Optimaal contact met de tuin en gefilterd conta



groter is. Leveranciers wijzen erop dat er soms problemen ontstaan tussen de gemoffelde laag en het aluminium.

Zonnewerend glas moet de grote warmte uit huis houden. Als het budget het toelaat, kan aan de tuinzijde later een luifel worden geïnstalleerd. De condenserende gaswandketel met vloerverwarming op lage temperatuur zorgt voor een zuinige warmte in de winter. Ecologisch correct is het hergebruik van regenwater. Ook de compacte bouwwijze is een aspect van duurzaamheid.

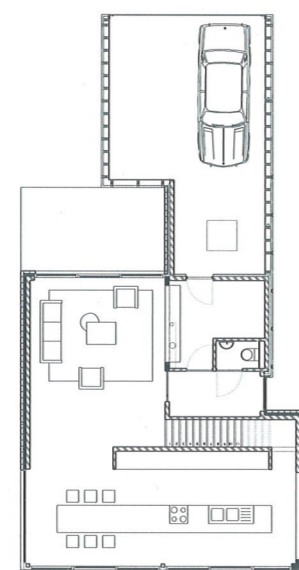
#### •Budget

Het basisvolume van de woning is een eenvoudige doos. Er zijn geen moeilijke 'hoekjes en kantjes' of fantasietjes. Alleen waar de twee volumes elkaar ontmoeten zorgt een kleine uitstekende partij voor een

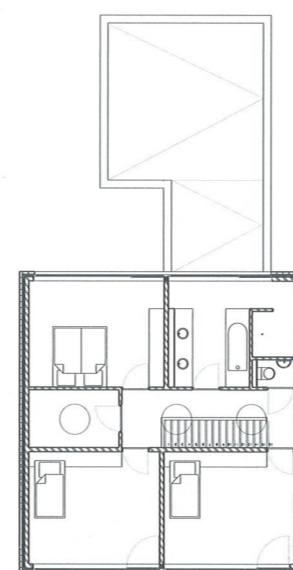
samensmelting, evenwel zonder botsing.

Zowel structureel als constructief zit het gebouw logisch en eenvoudig in elkaar waardoor het gemakkelijk te bouwen was. De bekleding van de garage in cortenstaal is een minder bekend procedé. Dit was zowel voor de uitvoering als voor het budget een van de moeilijkste onderdelen van de bouw.

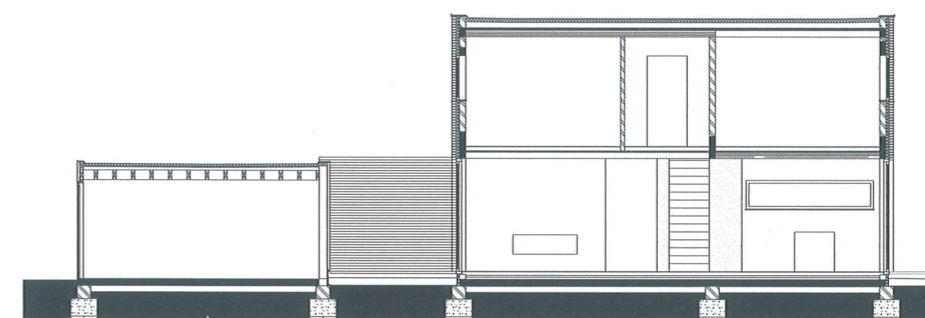
Omwille van het budget werd het oorspronkelijke ontwerp verkleind, vereenvoudigd en versoberd. Bovendien hielp de bouwheer intensief mee in de opbouw. Er werd gewerkt met relatief kleine aannemers. Zo is het gemakkelijker om een handje toe te steken. Ook bij de afwerking stak de opdrachtgever zelf de handen uit de mouwen. Enkele werken worden later uitgevoerd zodra het budget het toelaat: terras, luifel, afwerken tuinhuis met cortenstaal, oprit.



niv. 00



niv. 01



snede

#### •Pro

- De eenvoudige combinatie van twee volumes zorgt voor een sobere maar persoonlijke en expressieve woning.
- Overvloed van ruimte en licht.
- Beperking van het budget door eenvoudige opbouw.
- Iedere ruimte van de woning wordt optimaal benut, er zijn geen verloren hoeken.
- Binnen de woning kan op ieder moment van de dag van de zon worden genoten.
- Optimaal contact met de tuin en gefilterd contact met de straat.

#### •Contra

- De trap in de leefruimte bevordert het contact tussen de verschillende delen van de woning. Maar dat houdt ook in dat alle geluiden van beneden zich moeiteloos voortplanten tot in de slaapkamers.